

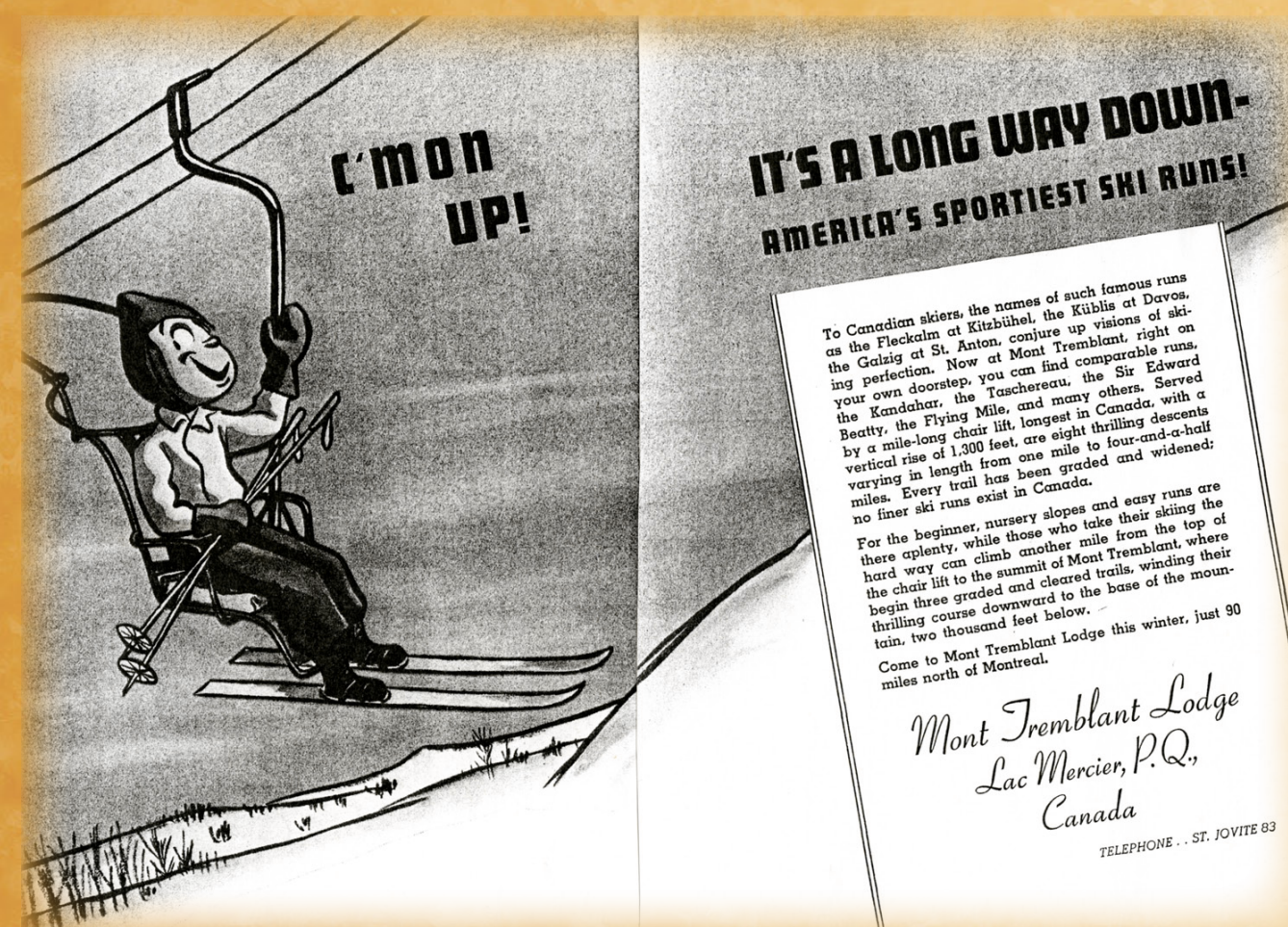
Le Mont Tremblant Lodge et la chapelle Saint-Bernard

Chapelle Saint-Bernard

Le Mont Tremblant Lodge



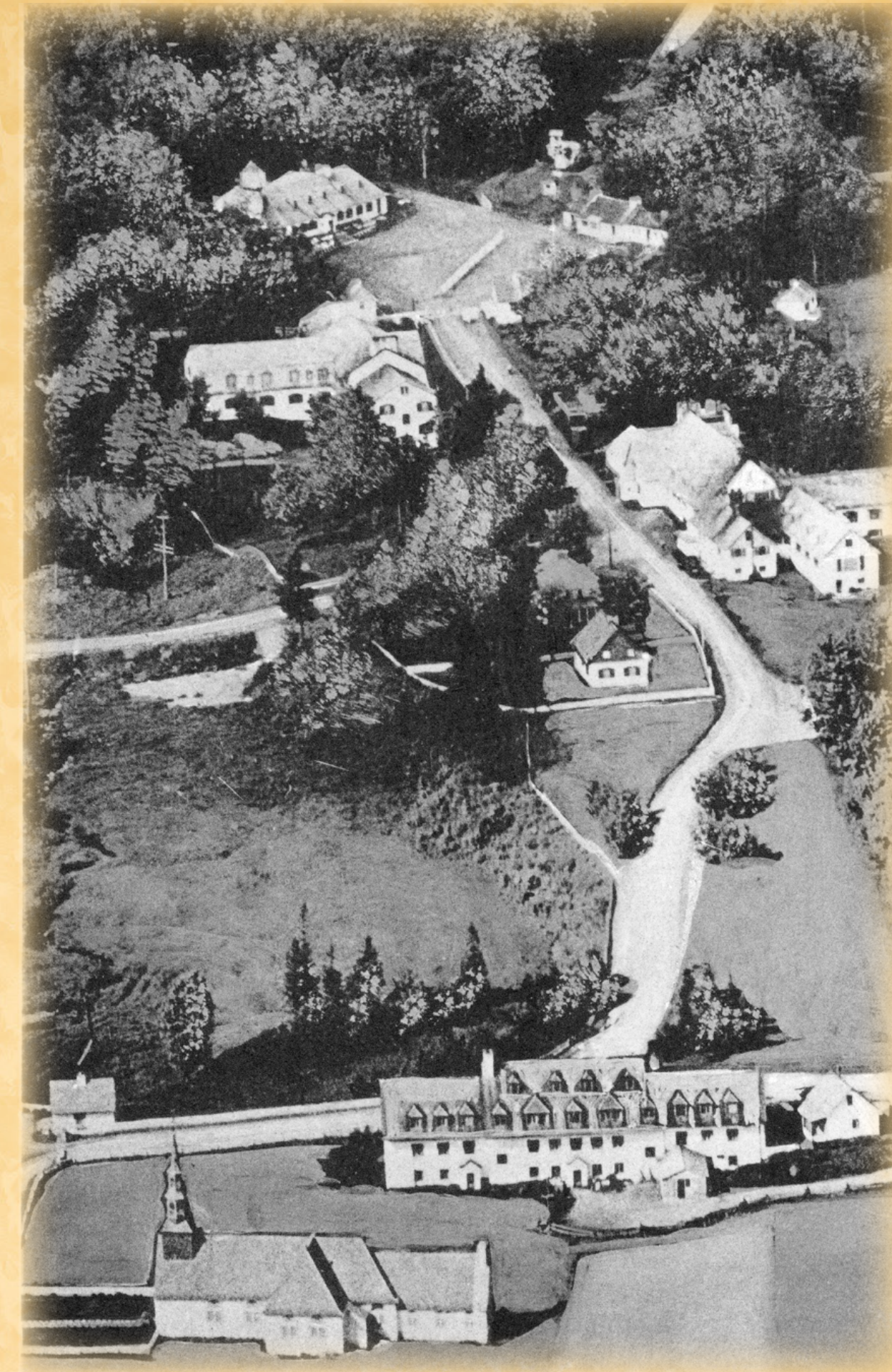
Dans l'ordre habituel, Joe Ryan, propriétaire fondateur du Mont Tremblant Lodge, sa femme Mary, qui lui succédera en 1950, Mildred O'Malley et l'abbé Charles-Hector Deslauriers, curé de Mont-Tremblant.
Source : Société d'histoire Chute aux Iroquois



Publicité de la toute nouvelle station de ski, parue dans la revue *Canadian Ski Year Book* de 1939-1940.

Le 12 février 1939, devant une foule brûlante de curiosité, l'entrepreneur Joseph Bondurant Ryan inaugure au pied du mont Tremblant une auberge de vingt chambres au charme exquis. Mais tous les regards sont tournés vers l'invention extraordinaire que le millionnaire américain a fait installer à grands frais sur la première élévation du massif : des chaises suspendues à un câble sans fin qui transportent les skieurs jusqu'au sommet de la nouvelle piste Flying Mile. La semaine suivante, tous les journaux rapportent l'événement. Le Mont Tremblant Lodge est né, et la région tout entière vient d'entrer dans l'histoire.

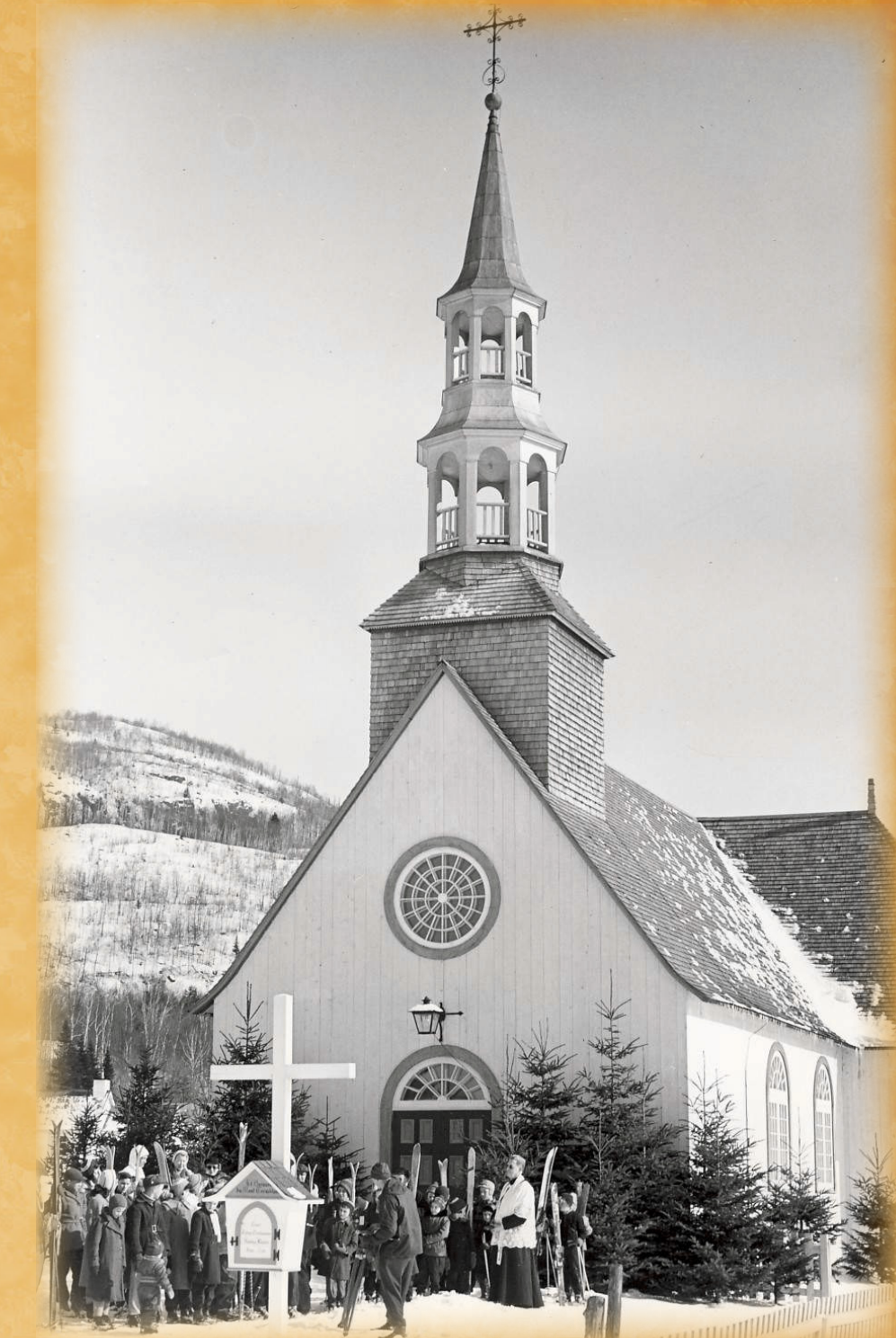
Dix ans plus tard, celui qu'on surnomme *Emperor Joe* est à la tête de l'une des stations de ski les plus huppées de l'Amérique du Nord et d'un complexe hôtelier unique en son genre. Au pied de la montagne s'étend un petit village d'opérette aux tons pastel qui comprend notamment cent chambres, une quarantaine de maisonnettes, une vaste cafétéria appelée le Chalet des voyageurs et la chapelle Saint-Bernard. Ne reculant devant aucun investissement, Joe Ryan a aussi construit le long de la rivière du Diable une route qui se rend jusqu'au pied du « Versant nord », qu'il a aménagé en 1948 pour les skieurs moins fortunés. La montagne elle-même, qui fait partie du parc du Mont-Tremblant, compte désormais cinq remontées mécaniques, dont deux télésièges, et une quinzaine de pistes.



Vue aérienne du Mont Tremblant Lodge au début des années 1940.
Source : carte postale, photographe inconnu.

La chapelle Saint-Bernard

La chapelle Saint-Bernard, dédiée au saint patron des skieurs, est l'un des plus remarquables bâtiments originaux qui subsistent du domaine hôtelier fondé par Joe Ryan. Construit en 1942, ce lieu de culte d'une grande beauté est une réplique exacte de la première église de Saint-Laurent, sur l'île d'Orléans, érigée en 1695. Suivant les conseils de Jean Palardy, peintre et expert en mobilier ancien du Québec, qui avait réalisé la décoration intérieure du premier hôtel de la station, Joe et Mary Ryan meublèrent la chapelle d'œuvres d'art, de mobilier et d'objets décoratifs provenant de vieilles paroisses de la région de Québec. Curé fondateur de la paroisse Sacré-Cœur-de-Jésus, à Mont-Tremblant, l'abbé Charles-Hector Deslauriers y célébra la messe pendant plus de trente ans. Depuis avril 2012, la chapelle Saint-Bernard dessert les fidèles de la paroisse. Peu avant de vendre l'entreprise, en 1965, Mary Ryan demanda que ses restes soient inhumés dans le petit cimetière adjacent à la chapelle. Elle y repose, de même que son mari Joe Ryan et leur fils Peter.



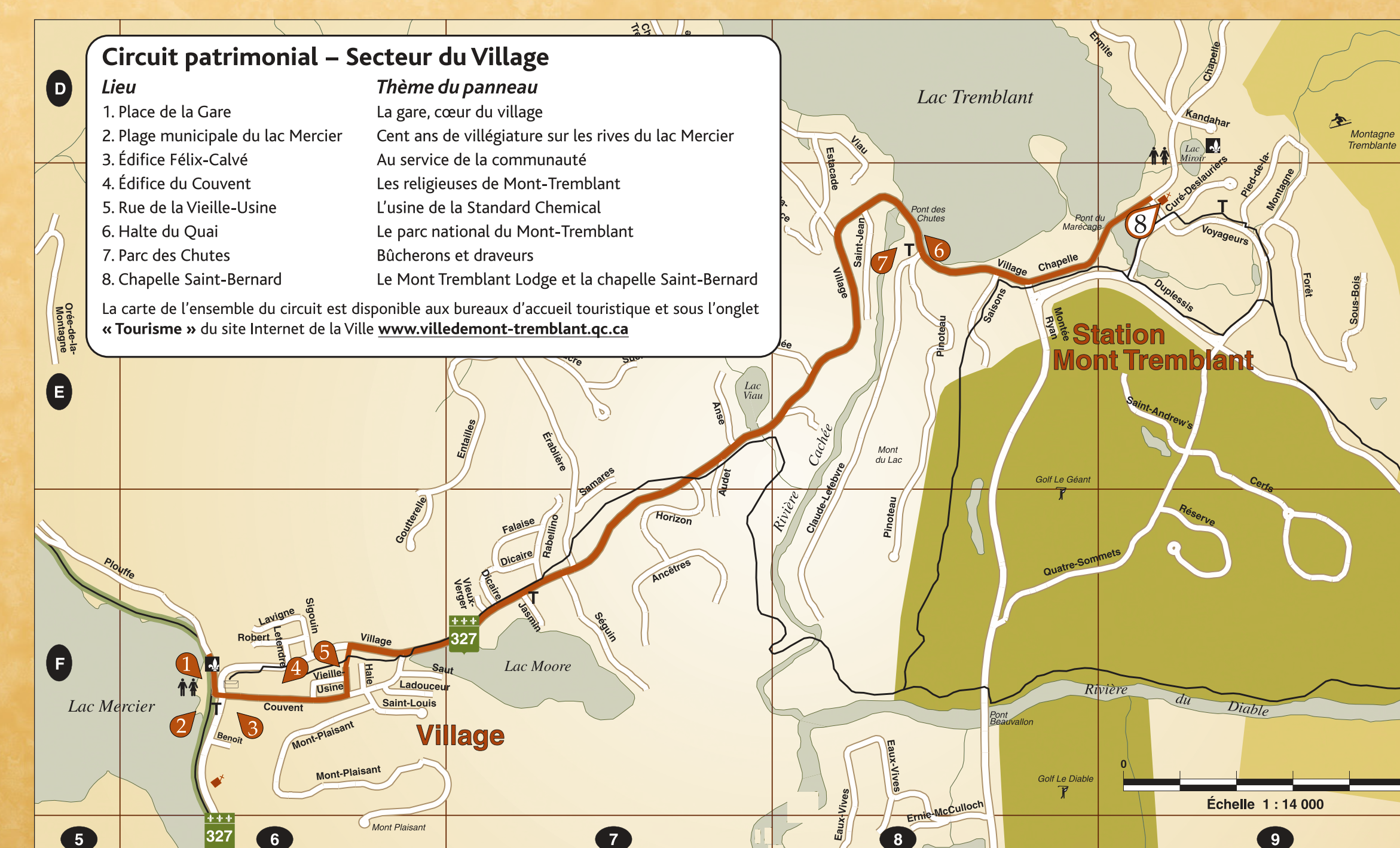
Pratiquée dans de nombreuses églises des Laurentides, la bénédiction des skis avait un cachet unique à la chapelle Saint-Bernard.
Source : Société d'histoire Chute aux Iroquois.

Recherche et rédaction : Danielle Soucy

En 1965, Mary Ryan, qui a pris les rênes de l'entreprise à la mort de son mari en 1950, vend le Mont Tremblant Lodge à un groupe de financiers montréalais. Par la suite, la célèbre station change de mains à deux reprises, jusqu'à ce que la firme Intrawest, dont le siège social est alors établi en Colombie-Britannique, en fasse l'acquisition en 1991. Un chantier colossal se met en branle deux ans plus tard et un grand nombre de bâtiments sont démolis pour faire place à des commerces, des hôtels et des appartements en copropriété. De nouvelles pistes, un grand chalet et une télécabine voient le jour sur la montagne. Une nouvelle ère s'ouvre pour la station de villégiature.



Le premier directeur de l'école de ski du Mont Tremblant Lodge, l'Autrichien Hans Falkner, arborant dignement sa cravate au sommet de la montagne.
Source : carte postale, photographe inconnu.



De plus amples informations sur les thèmes du circuit sont disponibles sous l'onglet « Tourisme » du site Internet de la Ville www.villedemont-tremblant.qc.ca.

An English version of this text is available on the Ville website at www.villedemont-tremblant.qc.ca, in the "Tourism" section.

Nous remercions le comité de quartier n°1 et la Société du Patrimoine du Bassin inférieur de la Rouge et de la Chaîne géologique du Mont-Tremblant inc. (SOPABIC) pour leur collaboration et leur initiative dans la réalisation de cette section du circuit patrimonial.



Ville de
MONT-TREMBLANT